

QM10 Quick Measure Laser-Distanzmesser

Bedienungsanleitung



www.spectraprecision.com

Einführung

Wir danken Ihnen für den Erwerb des QM10 aus dem Spectra Precision-Angebot von Präzisionsprodukten. Mit diesem bedienfreundlichen Entfernungsmessgerät können Sie Distanzen schnell, genau und zuverlässig messen.

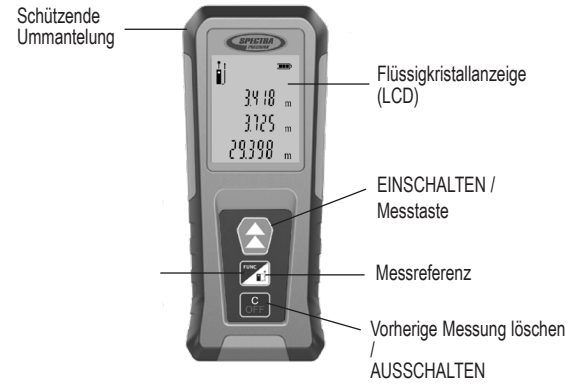
Lesen Sie diese Bedienungsanleitung sorgfältig durch, bevor Sie den QM10 in Betrieb nehmen. Sie finden hier Informationen zur Verwendung, Sicherheit und Instandhaltung. Außerdem sind Warnhinweise und sonstige Hinweise zu wichtigen Aspekten enthalten. Vergewissern Sie sich, dass der QM10 anderen Personen nur zusammen mit der Bedienungsanleitung übergeben wird.

Wir freuen uns über Rückmeldungen und Vorschläge. Wenden Sie sich an uns über folgende Adresse:

Spectra Precision (USA) LLC
3265 Logistics Lane, Suite 200
Dayton, Ohio 45377
USA
(888) 527-3771 (gebührenfrei in den Vereinigten Staaten)
www.spectraprecision.com

- 2 -

Merkmale



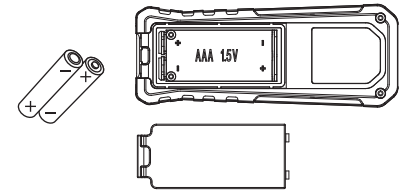
Zubehör im Lieferumfang des QM10: Tasche, Gerät, Batterien, Bedienungsanleitung



- 3 -

Einlegen der Batterien

1. Öffnen Sie das Batteriefach mit den Fingern oder einer Münze.
2. Nehmen Sie die Batterien aus der Verpackung und legen Sie diese im Gerät ein.
- HINWEIS Beim Einlegen der Batterien auf die Plus- und Minussymbole im Batteriefach achten.
3. Schließen Sie das Batteriefach.

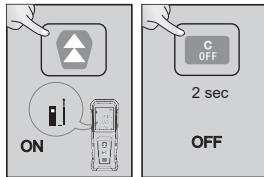


Beim Entsorgen von Batterien sind die länderspezifischen Entsorgungsvorschriften zu beachten. Verbrauchte Batterien müssen unbedingt ordnungsgemäß entsorgt werden. Batterien entnehmen, wenn der Laser länger als 30 Tage gelagert wird.

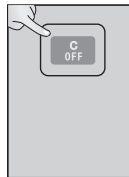
- 4 -

Kurzanleitung

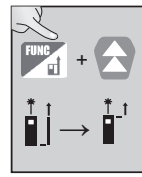
Einschalten/Ausschalten



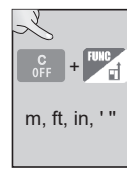
Löschen/Rückgängig



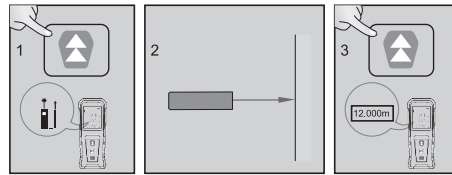
Referenz: vorne/hinten



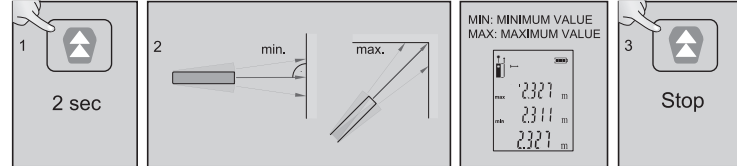
Einheitenumwandlung



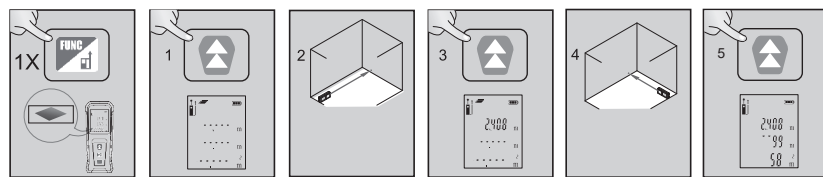
Einzelstreckenmessung



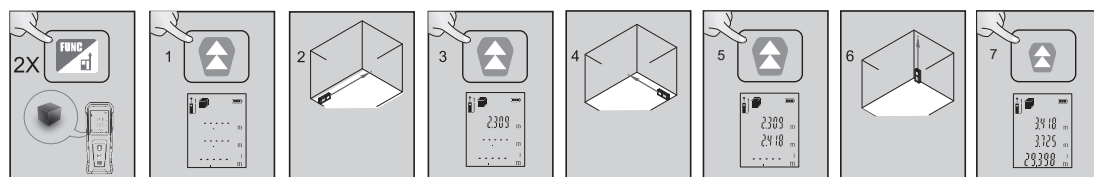
Dauermessung



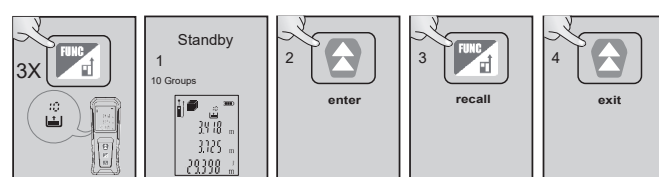
Flächenmessung



Rauminhaltsmessung

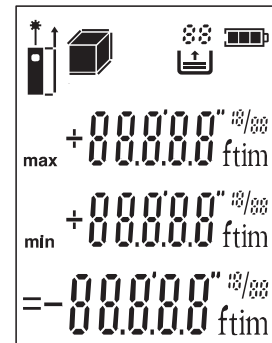


Speichern/Abfragen



- 9 -

Funktionen: LCD



Vorletzte Messung

Letzte Messung

Aktuelle Messung

Grundlegende Bedienung

Einzelstreckenmessung

- 1) Schalten Sie das Gerät mit der Ein-Taste ein.
- 2) Aktivieren Sie den Laserstrahl durch erneutes Betätigen der Ein-Taste.
- 3) Richten Sie den Laserpunkt auf die zu messende Fläche. Drücken Sie die Ein-Taste erneut. Die Messung wird im Display angezeigt.
- 4) Drücken und Halten Sie die Aus-Taste, um das Gerät auszuschalten.

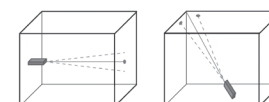
Kontinuierliche Distanzmessung

- 1) Drücken Sie bei eingeschaltetem Gerät die Ein-Taste 2 Sekunden lang gedrückt, um den Modus für kontinuierliche Messungen zu aktivieren; das entsprechende Symbol erscheint. Während der Dauermessung ertönt ein Tonsignal.
- 2) Drücken Sie die Messtaste erneut, um die kontinuierliche Messung zu beenden.

Nach Abschluss der Messung werden die folgenden Werte angezeigt:

- Maximaldistanz
- Mindestdistanz
- Letzte Distanz

Die kontinuierliche Messung ist zum Beispiel nützlich, wenn Sie den geringsten Abstand zu einer Wand oder den längsten Abstand zu einer Ecke bestimmen müssen (siehe Abbildung).



- 11 -

Merkmale – LCD-Elemente

Symbol	Bezeichnung	Beschreibung
	Laser aktiviert	Der Laserstrahl ist aktiviert.
	Messreferenz	Hier wird die Messreferenz (vorn, Mitte, hinten, hinten mit Verlängerung) angegeben.
	Funktionen	Hier wird die gewählte Funktion angezeigt: Fläche, Rauminhalt, indirekte Messung.
	Batteriezustandsanzeige	Mehr Balken stehen für mehr verbleibende Batteriekapazität. Blinkt das Symbol, sollten Sie die Batterien wechseln.
	Datenspeicher	Protokoll der vorherigen Messungen. 10 ist die neueste Messung. 1 ist die älteste Messung.
Err00	Hardwarefehler	

- 8 -

Löschtaste

Die Taste „C/OFF“ (Löschen/Aus) löscht die letzte Messung bzw. den letzten Befehl. Bei Flächen- und Rauminhaltsmessungen löschen Sie mit „C/OFF“ die letzte Messung; frühere Messungen bleiben erhalten.

Ändern der Referenz

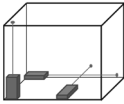
Als Nullpunkt für Messungen wird nach dem Einschalten das hintere Ende des Gerätes verwendet. Drücken Sie zum Wechseln zum vorderen Ende bei eingeschaltetem Gerät die Tasten „MESSREFERENZ“ und „EINSCHALTEN“.

Einstellen der Maßeinheit

Halten Sie bei eingeschaltetem Gerät die Taste „AUS“ und die Funktionstaste „FUNC“ gedrückt, um die Maßeinheit zu ändern. Erneutes Drücken wählt die nächste verfügbare Einheit. Folgende Einheiten stehen zur Verfügung: Meter, Fuß, Zoll, Zollbruch (").

- 12 -

FUNKTIONEN: Fläche, Rauminhalt



1) Über die Funktionstaste „FUNC“ können Sie zwischen den verschiedenen Funktionen wechseln. Das Symbol der jeweils aktiven Funktion wird dabei angezeigt:



Fläche

Rauminhalt

2) Mit der Ein-Taste aktivieren Sie den Laserstrahl und lösen die erste Messung aus.

3) Mit der Ein-Taste aktivieren Sie den Laserstrahl und lösen die zweite Messung aus.

4) Mit der Ein-Taste aktivieren Sie den Laserstrahl und lösen die dritte Messung aus.

Das Display zeigt das aufzunehmende Maß an (vgl. folgende Übersicht).

– 13 –

Allgemeine Hinweise zu Pflege, Sicherheit und Aufbewahrung

Allgemeine Sicherheitshinweise

a) Überprüfen Sie vor der Verwendung den Zustand des Geräts.

b) Wenn das Gerät fallen gelassen wurde oder sonstigen mechanischen Belastungen ausgesetzt war, muss der Benutzer die Genauigkeit des Geräts überprüfen.

c) Obwohl das Gerät für die rauen Bedingungen von Außeneinsätzen ausgelegt ist, muss es wie andere Messinstrumente vorsichtig gehandhabt werden.

Verwenden Sie keine Prismen oder spiegelnde Flächen

Entfernungen können zu allen festen Zielen ohne stark reflektierende Oberfläche gemessen werden (Beton, Stein, Holz, Kunststoff, Papier usw.). Die Verwendung von Prismen oder anderen stark reflektierenden Zielen ist nicht gestattet und kann zu verfälschten Ergebnissen führen.

Kalibrierungsüberprüfung

Es wird empfohlen, von Zeit zu Zeit die Kalibrierung des Geräts zu überprüfen.

1) Wählen Sie einen bekannte Messdistanz zwischen 1 und 5 m, die sich nicht mit der Zeit ändert.

2.) Messen Sie die Entfernung 10-mal. Berechnen Sie die mittlere Abweichung von der Ist-Entfernung. Die gemessene mittlere Abweichung muss kleiner als die typische Genauigkeitstoleranz von $\pm 2,0$ mm sein.

– 17 –

Lasersicherheit

Personen, die in der Verwendung dieses Produkts nicht entsprechend geschult sind, können gefährlichen Laserlichtstrahlen ausgesetzt werden.

• Warnaufkleber dürfen nicht vom Gerät entfernt werden.

• Der QM10 ein Laserprodukt der Klasse 2M (620-690 nm).

• Schauen Sie niemals in den Laserstrahl, und richten Sie diesen nicht in die Augen anderer Personen.

• Verwenden Sie das Gerät stets so, dass sichergestellt ist, dass der Laserstrahl nicht in die Augen von Personen gerichtet wird.



– 21 –

FUNKTIONEN: Fläche, Rauminhalt

Messfunktion	Symbole	Messabfolge
Einzelmessung		
Flächenmessung		
Rauminhaltsmessung		

– 14 –

Reinigen und Trocknen

1. Entfernen Sie den Staub von der Linse.

2. Berühren Sie die Linse nicht mit Ihrer Hand.

3. Verwenden Sie zum Reinigen ausschließlich ein sauberes, weiches Tuch. Feuchten Sie das Tuch bei Bedarf leicht mit reinem Alkohol oder ein wenig Wasser an.

HINWEIS Verwenden Sie keine anderen Flüssigkeiten, da die Kunststoffkomponenten sonst beschädigt werden können.

Lagerung

Die Temperaturgrenzen zur Aufbewahrung des Geräts müssen eingehalten werden, insbesondere im Winter und Sommer.

Wenn das Gerät nass wurde, nehmen Sie es aus der Tragetasche. Das Gerät, die Tragetasche und das Zubehör muss gereinigt und getrocknet werden (bei maximal 40 °C). Packen Sie das Gerät nur im vollkommen trockenen Zustand ein. Wenn das Gerät längere Zeit gelagert oder transportiert wurde, müssen Sie die Genauigkeit überprüfen.

Transport

Verwenden Sie zum Transportieren oder Verschicken des Geräts die Originalverpackung oder eine Verpackung gleichwertiger Qualität.

ACHTUNG

Entnehmen Sie vor dem Verschicken des Geräts immer die Batterien.

– 18 –

Gewährleistung

Spectra Precision LLC garantiert, dass der QM10 für die Dauer von 2 Jahre frei von Verarbeitungs- und Materialfehlern ist. Der Gültigkeitszeitraum der Garantie beginnt am Tag des Geräteversands durch Spectra Precision LLC oder dessen Vertragshändler an den Kunden oder wenn das System von einem Händler als Vorführ- oder Leihgerät in Betrieb genommen wird.

Bei Anzeichen von fahrlässiger oder unsachgemäßer Nutzung, Maßnahmen oder Reparaturen, die nicht vom werksgeschulten Personal mit von Spectra Precision LLC zugelassenen oder empfohlenen Ersatzteilen durchgeführt wurden, wird die Gewährleistung automatisch ungültig.

Die vorstehend beschriebene Haftung von Spectra Precision LLC bezüglich des Erwerbs und der Verwendung der Ausrüstung ist ausschließlich. Spectra Precision LLC übernimmt keine Haftung für Folgeverluste oder Folgeschäden jeglicher Art.

Diese Gewährleistung gilt ausschließlich für die vorstehend beschriebenen Garantiefälle, einschließlich impliziter Garantien. Es werden keine Garantien für die Marktgängigkeit oder Eignung für einen bestimmten Zweck übernommen.

Kunden sollten Produkte im Gewährleistungsfall frachtfrei an den nächsten autorisierten Werkskundendienst, Händler oder das zuständige Service-Center senden. In Ländern mit Spectra Precision LLC Service-Centern werden die reparierten Produkte frachtfrei an den Kunden zurückgeschickt.

– 22 –

Speichern und Abrufen von Messungen

Der QM10 speichert automatisch die letzten 10 Messergebnisse.

1) So rufen Sie die Messungen ab: Drücken Sie die Funktionstaste „FUNC“ drei Mal.

2) Drücken Sie nacheinander die Tasten „EIN“ und „FUNC“.

Blättern Sie mit der Taste „FUNC“ durch die Messwerte.

3) Je höher die Zahl (bis 10), desto jünger ist die zugehörige Messung.



– 15 –

Fehlersuche

Fehlercode	Mögliche Ursache	Abhilfe
101	Batterie schwach	Batterien wechseln
154	Reichweite überschritten	Ziel in einem Abstand zwischen 0,1 und 30 m anzielen
156	Empfangenes Signal zu schwach	Helles Ziel verwenden
194	Numerischer Anzeigebereich überschritten	

– 19 –

Kundendienst

Wenden Sie sich an eine unserer nachstehend aufgeführten Vertretungen, um die Adresse Ihres örtlichen Händlers oder zuständigen Spectra Precision Service Centers zu erhalten.

Nord- & Lateinamerika

Spectra Precision (USA) LLC
3265 Logistics Lane, Suite 200
Dayton, Ohio 45377
USA
(888) 527-3771 (gebührenfrei in den Vereinigten Staaten)

Europa, Afrika und Naher Osten

Spectra Precision (Kaiserslautern) GmbH
Am Sportplatz 5
67661 Kaiserslautern
DEUTSCHLAND
Tel.: +49-(0)6301-71 14 14
Fax: +49-(0)6301-32213

– 23 –

Technische Daten

Messreichweite	0,1 bis 30 m
Genauigkeit	$\pm 2,0$ mm (typisch)
Funktionen	Messen, Fläche, Rauminhalt, Speicher für 10 Messwerte
Messreferenz	Vorne, hinten
Automatisches Ausschalten	Laserstrahl: 1 Minute, Gerät 10 Minuten
Batteriebetriebsdauer	8000+ Messungen
Betriebstemperaturbereich	-10 °C bis +40 °C
Lagertemperaturbereich	-20 °C bis +65 °C
Stromversorgung	2 x AAA 1,5 V
Batteriezustandsanzeige	3 LCD-Segmente
Lasersicherheit	Klasse II gemäß EN 60825-1:2007; IEC 60825-1:2007 CFR 21 § 1040 (FDA)
Lasertyp/Leistung	620-690 nm sichtbarer roter Laserstrahl / < 1 mW
Maße	43 x 24 x 110 mm
Gewicht	74 g

– 16 –

Konformitätserklärungen

Wir erklären in alleiniger Verantwortung, dass dieses Produkt die folgenden Richtlinien und Normen erfüllt:

EN 50081-1, EN 61000-6-2, 2004/108/EC.

Bezeichnung: Laserentfernungsmesser

Typ: QM10

Umweltschutz

Gerät, Zubehör und Verpackung sollten einer umweltgerechten Wiederverwertung zugeführt werden.

Alle Kunststoffteile sind zum sortenreinen Recycling gekennzeichnet.



Verbrauchte Batterien/Akkus nicht in den Hausmüll, ins Feuer oder ins Wasser werfen, sondern umweltgerecht entsorgen.

